

模式标本产地 昆士兰。

地理分布 南沙群岛、西沙群岛；菲律宾，澳大利亚，吉尔伯特群岛，土阿莫土群岛，社会群岛及肯尼亚(蒙巴萨)。

(82) 钝齿短桨蟹 *Thalamita crenata* (Latreille, 1829) (图 100, 图版 V: 3)

*Thalamita crenata* Latreille, 1829, vide H. Milne-Edwards, 1834: 463; H. Milne-Edwards, 1834: 461; Alcock, 1899: 76; Stimpson, 1907: 84, pl. 10, fig. 6 a; Klunzinger, 1913: 351–354, pl. 7, fig. 19; Balss, 1922: 111; Sakai, 1936: 161, pl. 12, fig. 2; 1939: 413–415, pl. 84, fig. 3; 1976: 369; pl. 132, fig. 1; Shen, 1937: 129, text-figs. 16 a-d; 1940: 84; 1940 a: 223; Barnard, 1950: 172, 174, figs. 27 a, 33 a; Edmondson, 1954: 267, figs. 39 b, 40 a-f; Chhapgar, 1957: 25, pls. 7 l-n; Stephenson & Hudson, 1957: 332, figs. 2 Q, 3 Q, pl. 2, fig. 3, pls. 7 F, 9 C; Crosnier, 1962: 130, figs. 220, 226–227, 232–233; Stephenson, 1972 b: 46; Dai *et al.*, 1986: 225, pl. 30(3), fig. 134(1); Dai & Yang, 1991: 246, pl. 30(3), fig. 134(1); Wei & Chen, 1991: 367, fig. 337; Wee & Ng, 1995: 69–72, figs. 34 A, B, 35 A, B, 36 A-H; Huang & Yu, 1997: 154–155; Apel & Spiridonov, 1998: 233–235, fig. 44, 49–50, pl.8; Naiyanetr, 1998: 75; Ng, Wang, Ho & Shih, 2001: 20–21; Ng & Davie, 2002: 373.

*Thalamita prymna* var. *crenata*: Laurie, 1906: 418; Stephensen, 1945: 125–126, 206 (list).

*Thalamita kotoensis*: Tien, 1969: 507–508, fig. 4(1), figs. 5 (1, 4, 7, 10, 11).

non *Thalamita crenata*: Dana, 1852: 283, pl. 17, fig. 71 b (= *T. danae* Stimpson, 1858).

标本采集地 1♂1♀, 西沙群岛永兴岛, 1982. IV. 1; 2♂♂1♀(抱卵), 西沙群岛琛航岛, 1982. III. 17; 1♂2♀♀, 西沙群岛琛航岛, 1982. III. 20; 1♂, 海南三亚, 1955. XI. 15; 2♂♂3♀♀ (1抱卵), 海南新村, 1956. I. 29; 4♂♂5♀♀, 海南岛新盈, 1958. V. 3; 11♂♂(6幼)3♀♀(幼), 海南岛三亚, 1959. XI. 28; 1♀, 海南岛三亚, 1959. XII. 3; 1♀(抱卵), 海南岛榆林大东海, 1975. IV. 23; 1♀(幼), 海南岛三亚新村, 1958. III. 18; 1♀, 海南岛海口, 1959. XI. 10; 7♂♂(6幼)10♀♀(8幼), 海南岛清澜, 1980. IV. 27; 2♂♂1♀, 海南岛榆林, 1982. II. 23; 1♂, 海南岛榆林, 1982. II. 25; 2♂♂(幼)3♀♀, 海南岛清澜, 1990. XI. 5; 1♂(幼), 广西北海南万, 1954. XII. 20; 1♂, 广西斜阳岛, 1978. XI. 3; 1♂, 广西涠洲岛, 1980. V. 23; 2♀♀, 广西涠洲岛, 1978. X. 23; 2♂♂2♀♀, 广西涠洲岛, 1978. X. 21; 1♂1♀, 广西涠洲岛, 1978. XI. 6; 3♂♂1♀, 广西白龙尾, 1992. IV. 17; 4♂♂2♀♀, 广东碓洲岛, 1987. XI. 25; 1♂(幼), 广东碓洲岛, 1987. XI. 25; 1♂, 广东碓洲岛, 1987. XI. 26; 3♂♂3♀♀, 广东徐闻海安, 1987. XI. 22; 1♂1♀, 广东乌石, 1954. XII. 9; 1♂1♀, 广东闸坡, 1987. XI. 6; 3♀♀, 广东闸坡, 1987. XI. 9; 2♂♂2♀♀, 广东陆丰, 1988. X. 31; 1♂, 广东陆丰, 1982. X. 8; 3♂♂1♀, 广东汕头, 1982. V. 4; 2♂♂3♀♀, 广东南沃岛, 1988. XI. 9; 1♂1♀, 福建东山, 1978. IV. 23; 2♂♂, 福建东山, 1978. IV. 23。



**形态描述** 头胸甲宽度为长度的 1.5—1.6 倍；表面稍隆起，覆有细毛或光滑，仅额与眼窝区后面、前侧齿基部附近以及各条隆脊之前覆有细毛；前半部具通常的几对隆脊：额脊模糊可辨，侧胃脊相距较宽，中胃脊不间断，后胃脊相隔，前鳃脊稍弯曲；后半部无隆脊。额分 6 叶(或有 4 叶的)，中央 1 对最宽呈方形，第 1 侧叶内侧缘倾斜，第 2 侧叶前缘钝圆，稍小于内侧 2 叶。眼窝稍隆起，边缘具 2 缺刻；内眼窝齿宽、拱曲；腹眼窝缘具 1 缺刻，其内角突出，钝齿形。前侧缘分 5 齿，第 1 齿最大，侧缘略内凹，末齿最小，居中 3 齿约等大。

第 2 触角基节很宽，表面的隆脊上具低平的颗粒突起。口前板两侧的隆起面上密布小的颗粒。

第 3 颚足座节长略为宽的 1.5 倍；长节外末角圆钝，稍突出。外肢宽度大于座节宽度的 1/2。

螯足粗壮，不等称。长节内缘具 3 或 4 大刺，刺间或有 1—2 小刺，前后表面具细微的颗粒；腕节表面除背面近末部略具颗粒外较为光滑，内末角具 1 壮刺，外侧面具 3 小刺；掌节粗壮，除外侧面上部与内侧面后基部具颗粒外表面光滑，背面具 5 刺，内表面、外表面光滑，外表面近腹缘具 1 光滑隆脊。

步足长、后末角钝圆，指节稍窄于前节。游泳足前节后缘末半部具锯齿。

雄性第 1 腹肢较粗壮，平缓地向末端趋窄，末部稍弯曲，末端稍呈匙状，外侧缘具 12—13 根刚毛。

雄性腹部塔形，第 3—第 5 节愈合，节缝稍可辨，第 4—第 5 节不具隆脊，第 6 节的宽度明显地大于长度，两侧缘大部分平行，仅末部略靠拢，尾节锐三角形。

标本测量	头胸甲长/mm	头胸甲宽/mm
♂	42.9	64.8
♂	40.0	61.7
♀	46.5	68.4
♀	45.5	67.9

**标本颜色** 头胸甲背面棕绿色。腹面色浅。螯足掌部外侧面浅蓝色，指节暗红色。

**生境** 生活于珊瑚礁或低潮线附近的岩礁中。

**模式标本产地** 红海。

**地理分布** 浙江、福建、广东、广西、海南、台湾、香港、西沙群岛；韩国，日本(包括琉球群岛)，澳大利亚，土阿莫土群岛，汤加，夏威夷，菲律宾，马来半岛，新加坡，泰国，印度，巴基斯坦，波斯湾，红海，马达加斯加，南非。

**分类讨论** Tien (1969) 描述的来自广东的新种 *Thalamita kotoensis*，除头胸甲的中、后胃脊形状有些差异外，所有的特征均与 *Thalamita crenata* (Latreille) 相同。Tien (1969) 的描述源自单一的雄性标本，这种差异可能是个体差异所致。



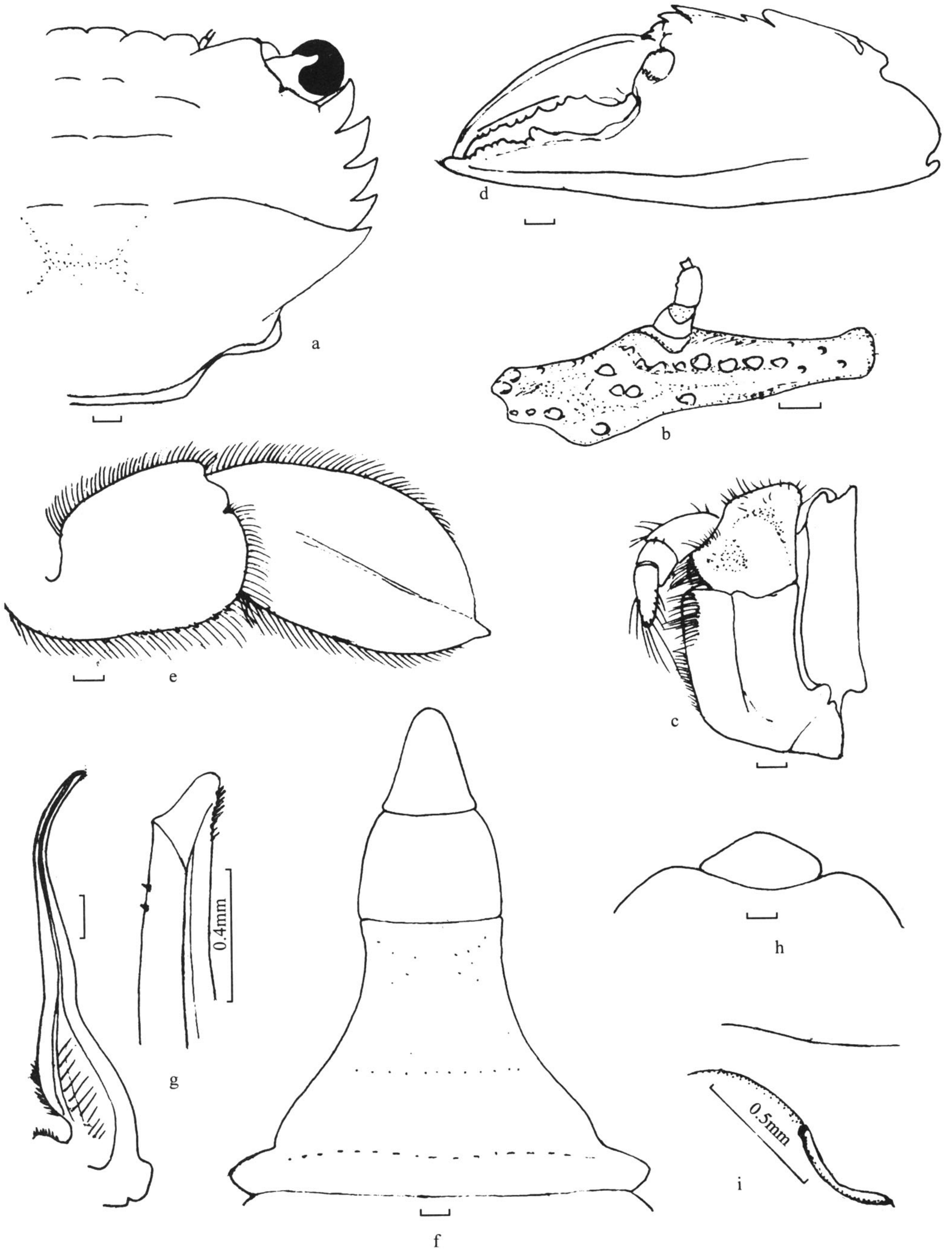


图 100 钝齿短桨蟹 *Thalamita crenata* (Latreille)

a. 头胸甲; b. 第 2 触角基节; c. 第 3 颚足; d. 左螯外侧面; e. 游泳足; f. 雄性腹部; g. 雄性第 1 腹肢及其末端放大;  
h. 雌性腹部末 2 节; i. 雌性生殖孔(标尺: 未注明者均为 1 mm)

粗壮的螯足，膨大的掌节，掌节外侧面仅有 1 条隆脊是本种可资鉴别的一个突出的



特征。Dana (1852) 描述的 *Thalamita crenata* 标本, 螯足掌节外侧面多于 1 条隆脊, 因此不是本种。Takeda 和 Schimazaki (1974) 认为, *T. crenata* Dana, 1852 应该是 *T. danae* Stimpson, 1858。我们同意这个判断。

**(83) 少刺短桨蟹 *Thalamita danae* Stimpson, 1858** (图 101, 图版 XII: 1)

*Thalamita danae* Stimpson, 1858: 37; 1907: 85, pl. 11, figs. 1, 1 a; A. Milne-Edwards, 1861: 366, pl. 30, fig. 1; Shen, 1934: 52–54, figs. 15–16; 1937: 131; Sakai, 1939: 415, pl. 85, fig. 3; 1976: 369, pl. 132, fig. 3; Stephenson & Hudson, 1957: 335, figs. 2 N, 3 N, pl. 3, fig. 1, pls. 7 G, 10 D; Shen & Dai, 1964: 60; Stephenson & Rees, 1967a: 70–74 (part), figs. 25 a, c; Tien, 1970: 989, PHC. 1: 4, 9, 14; Stephenson, 1972b: 46; Dai *et al.*, 1986: 226, pl. 30(4), fig. 134(2); Yang & Dai, 1991: 247, pl. 30(4), fig. 134(2); Wee & Ng., 1995: 73–82, figs. 37 A-C, 38 A-C, 39 A-C, 40 A, B, 41 A-D, 42 A-I; Huang & Yu, 1997: 156–157; Apel & Spiridonov, 1998: 239–240, fig. 54; Naiyanetr, 1998: 75; Ng, Wang, Ho & Shih, 2001: 21; Ng & Davie, 2002: 373.

*Thalamita stimpsoni* A. Milne-Edwards, 1861: 362, 67 (key), pl. 35, fig. 4; Sakai, 1939: 413, 415, pl. 85, fig. 3; 1976: 372–373, pl. 131, fig. 3; Stephenson & Hudson, 1957: 56, figs. 2 M, 3 M, pl. 6, figs. 1–3, pls. 8 R, 9 I.

*Thalamita prymna* var. *stimpsoni*: Borradaile, 1900: 579.

*Thalamita prymna* var. *proxima*: Montgomery, 1931: 429, pl. 24, fig. 1, pl. 29, figs. 1, 1 a.

*Thalamita crenata*: Dana, 1852: 282, pl. 17, figs. 7 a-b.

non *Thalamita danae*: de Man, 1887: 78, pl. 4, figs. 8–9; Alcock, 1899: 77; Barnard, 1950: 174 (= *T. foresti* Crosnier, 1962).

**标本采集地** 1♀, 西沙群岛琛航岛, 1982. III. 17; 1♂, 西沙群岛永兴岛, 1982. IV. 1; 1♂1♀, 西沙群岛永兴岛, 1976. III; 1 幼, 西沙群岛金银岛, 1974. XII. 5; 8♂♂, 海南岛新盈, 1957. VII. 25; 15♂♂2♀♀, 海南岛新盈, 1957. VII. 27; 3♂♂3♀♀, 海南岛西洲岛, 1959. VI. 11; 1♀, 海南三亚西沙洲, 1959. XII. 1; 1♀, 海南三亚, 1962. I. 10; 3♂♂, 广西北海南万, 1954. XII. 20; 1♀, 广西涠洲岛, 1980. V. 23; 2♂♂2♀♀, 广西涠洲岛, 1978. XI. 2; 1♂1♀, 广西涠洲岛, 1978. XI. 6; 5♂♂4♀♀, 广西涠洲岛, 1978. X. 19; 1♀, 广西涠洲岛, 1978. XI. 6; 3♂♂4♀♀, 广西涠洲岛, 1978. XI. 6; 12♂♂8♀♀, 广西涠洲岛, 1978. XI. 23; 1♂, 广西白龙尾, 1978. XI. 15; 3♂♂4♀♀, 广西白龙尾, 1978. XI. 16; 1♀, 广西北部湾, 1978. X. 2; 3♂♂1♀, 广西北海, 1978. X; 4♂♂6♀♀, 广西斜阳岛, 1978. XI. 3; 2♂♂1♀, 广西白龙尾, 1992. IV. 11; 2♂♂, 广东碓洲岛, 1958. XII. 12; 10♂♂5♀♀, 广东碓洲岛, 1987. XI. 25; 2♂♂3♀♀, 广东碓洲岛, 1987. XI. 26; 1♂1♀, 广东陆丰, 1982. X. 5; 1♂, 香港, 1985. XII.